



# SHROMÁŽDĚNÍ PRŮVODCE

Rekreační seriál

RANGER 2.0



RANGER

## POZOR

Před použitím elektrokola Cyrusher si prosím pozorně přečtete tento návod. Pokud těmto informacím nerozumíte nebo pokud nepokrývate problémy uvedené v této příručce, kontaktujte prodejce.

# Ranger-2.0

# Záruční list

Zákazník

Obchodník

Jméno: \_\_\_\_\_

Jméno a adresa: \_\_\_\_\_

Adresa: \_\_\_\_\_

Sdělit: \_\_\_\_\_

Datum nákupu:

# TABULKA OBSAH

O TOMTO PRŮVODCI	-----	03
NÁVOD NA MONTÁŽ	-----	04
PROVOZNÍ POKYNY	-----	09
ODSTRAŇOVÁNÍ PROBLÉMŮ	-----	16

# 01 /

## 0

### TENTO

### PRŮVODCE

Účelem tohoto rychlého průvodce je vyjmenovat kroky potřebné k sestavení kola s určitými mechanickými dovednostmi. Není to kompletní manuál nebo školení. Pokud se necítíte pohodlně nebo vám chybí některé dovednosti k tomu, abyste si jej sestavili sami, požádejte o radu přítele cyklistu, místního mechanika kol nebo jednoho z našich techniků podpory. Naši mechanici QA vaše kolo předem sestavili a otestovali. Pokud je nainstalovaná, vyjměte baterii z kola a začněte sestavovat. Chcete-li kolo smontovat, pracujte na čistém místě s dostatečným prostorem pro manévrování. Nakonec můžete upravit polohu sedla a sklon řídítek pro pohodlí.

Je také důležité, abyste zkontrolovali, zda jsou všechny šrouby a díly utaženy a správně upevněny. Doporučujeme předvýjezdovou prohlídku před vašimi prvními jízdami. vaše první jízda na novém Ranger2.0 se odehrává v kontrolovaném prostředí, daleko od aut, překážek a jiných cyklistů.

---

Máte-li dotazy nebo připomínky, neváhejte nás kontaktovat:

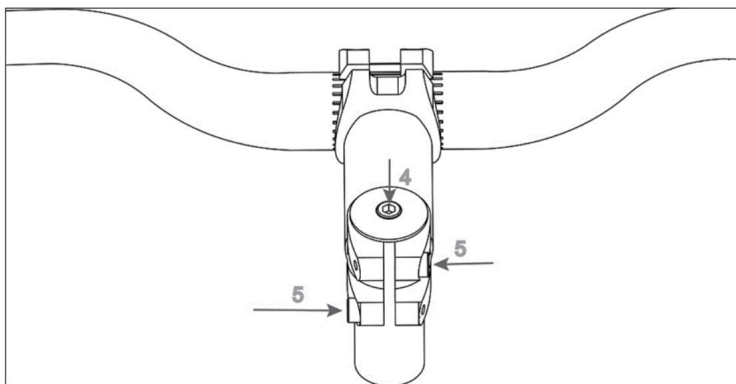
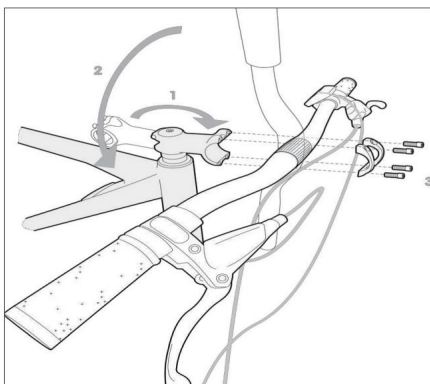
<https://www.cyrusher.com/pages/contact>

# 02 /

## SHROMÁŽDĚNÍ INSTRUKCE

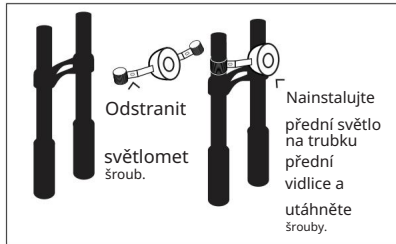


## Část 1 Instalace řídicíků



- 1 Nasměrujte náhlavní soupravu směrem k přední části kola.
- 2 Umístěte řídicíky do držáku řídicíků a dávejte pozor na dráty.
- 3 Otočte montážní držáky na předním konci držáku tak, aby kulaté okraje směřovaly ven.
- 4 Vložte šrouby do otvorů pro šrouby a utáhněte střídavě strany, dokud nebudou zajištěny (4mm imbusový klíč s utahovacím momentem 6NM)
- 5 Ověřte, že vaše přední pneumatika odpovídá náhlavní soupravě.
- 6 Utáhněte šrouby na konci představce (4mm imbusový klíč o síle 6N) a horní části představce (5mm imbusový klíč o síle 6-8N).
- 7 Zkontrolujte, zda jsou všechny položky náhlavní soupravy utaženy.
- 8 Šroub 3: Utahovací moment 6NM  
 Šroub 4: Utahovací moment 6-8NM  
 Šroub 5: Utahovací moment 6NM

## Část 2 Instalace světlometu a instalace pedálů



1

Pokud je součástí dodávky, připevněte světlomet odstraněním šroubů předního světlometu a umístěním světlometu, než šrouby volně zašroubujete zpět na místo. Nakonec nastavte světlomet do požadované polohy a poté jej utáhněte.



2

"L" je pro levý pedál a pokračuje levé klikové rameno.



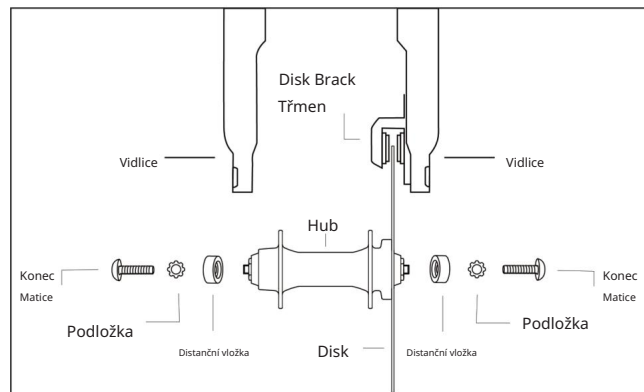
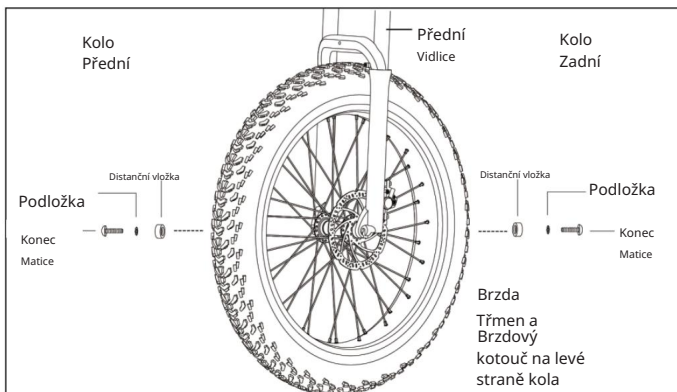
3

"R" je pro pravý pedál a jde na pravou kliku (strana řetězu).

- Identifikujte levé a pravé označení na pedálech. Mohou být instalovány pouze na jejich příslušnou stranu.
- Když sedíte na kole, pedály jdou na levou a pravou stranu.
- Při ručním šroubování držte pedál ve vodorovné poloze, aby se závit začal. Poté je utáhněte pomocí 15mm klíče.
- Oba pedály se utahují směrem k přední části kola. Levý pedál má obrácený závit, aby to bylo možné.
- Pedály musí být velmi těsné, po prvních pár jízdách je nezapomeňte dotáhnout.

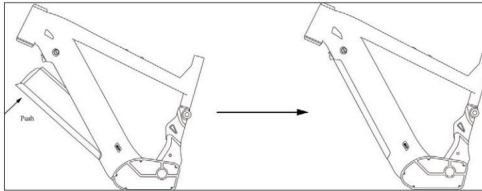
**⚠ Varování:** Nesprávná instalace způsobí poškození. Přečtěte si prosím pokyny a v případě potřeby se podívejte na naše videa.

## Část 3 Instalace předního kola



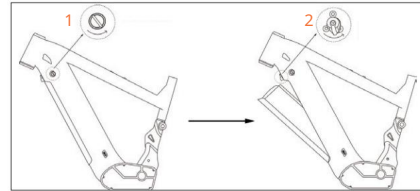
- 1 Vložte přední kolo mezi přední vidlici na kole. Ujistěte se, že jste vyrovnali kotouč mezi brzdovým třmenem, jak je znázorněno na obrázku 2.
- 2 Nyní na vnější straně přidejte distanční vložku, podložku a koncovou matici na každé straně a rukou otáčejte, dokud nebude téměř utažená.
- 3 Pomocí 5mm imbusového klíče utáhněte každou boční koncovou matici tak, že zatížíte klíč.
- 4 Koncová matice musí být velmi utažená, nezapomeňte ji znovu utáhnout po prvních pár jízdách. Uťahovací moment bude 15-18NM.

## Část 4 Instalace / vyjmutí baterie a dobítí baterie



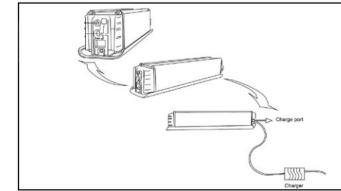
1

1. Otočte klíčem proti směru hodinových ručiček pro uvolnění zámku.
2. Vložte spodní část baterie do zdířky a silně zatlačte horní stranu do rámu, dokud baterie nezapadne a nevydá cvaknutí. Otočením klíče ve směru hodinových ručiček baterii uzamknete.



2

1. Vypněte LCD displej. Uvolněte první zámek klíčem.
2. Uchopte baterii levou rukou. Pravou rukou otáčejte pojistným spínačem pod spodní objímkou proti směru hodinových ručiček. Uchopte jej oběma rukama a vyjměte.



3

- Baterii lze nabíjet dvěma způsoby.
1. Nabíjte baterii přímo na E-Bike
  2. Vyjměte baterii z elektrokola a nabíjte ji samostatně

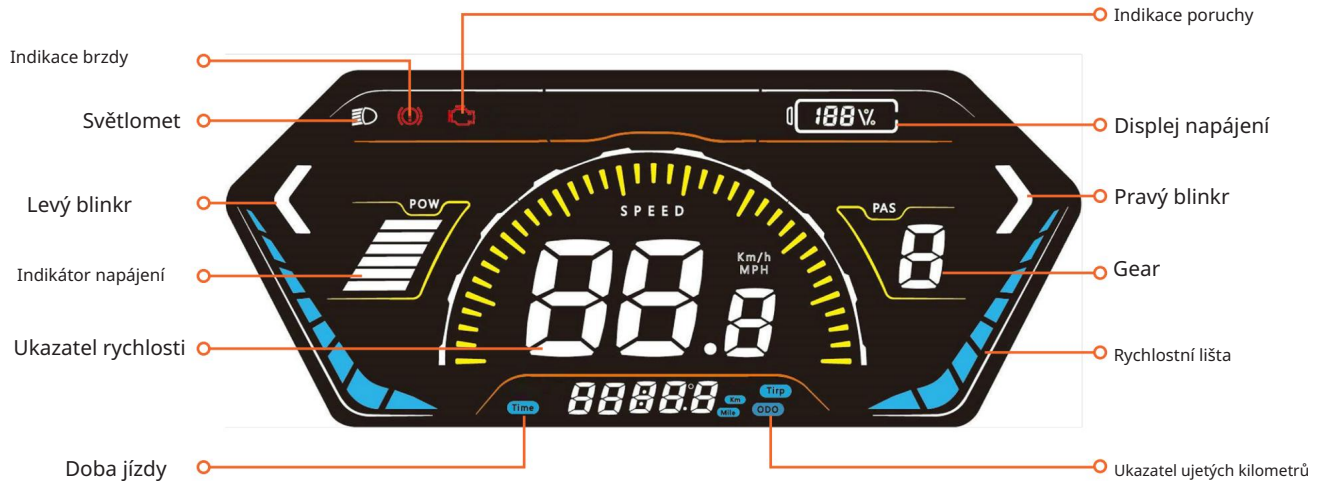
- Doba nabíjení se pohybuje od 8 do 10 hodin. Nikdy nenabíjejte baterii déle než 12 hodin v kuse.
- Červené světlo indikuje stav nabíjení; Zelené světlo znamená, že je plně nabitá.
- Nedostatečné nabití neovlivní životnost baterie. VYHNOUT SE hlubokému vybití je užitečné pro ochranu baterie a prodloužení jejího životního cyklu.
- Nebudete-li baterii delší dobu používat, sejměte ji z kola a vybijte její kapacitu na 60%-80% do zásoby. Odpojte jej od nabíječky a umístěte jej na suché, větrané místo bez přímého slunečního záření. Pro zachování dlouhé životnosti se doporučuje nabíjet baterii každé dva měsíce, i když je ve statickém stavu bez použití.
- Věnujte pozornost kontrole, zda povrchová teplota bateriového pouzdra během nabíjení nestoupne příliš vysoko. Během nabíjení je ZAKÁZÁNO zakrývat baterii.
- Kvůli vysokým teplotám v letním období se NEdoporučuje nabíjet ihned po jízdě. V zimě je ZAKÁZÁNO nabíjet baterii v prostředí pod 0 °C. Doporučujeme jej nabíjet při pokojové teplotě.

# 03 /

## PROVOZNÍ INSTRUKCE



## Rozdělení funkčních ploch LCD měřiče díl 1



## Část 2 Rutinní provoz

### 1. Zapnutí/vypnutí

Dlouhým stisknutím [ ] zapnete/vypnete displej. V zapnutém stavu dlouhým stisknutím [ ] (na 1 s) vypnete napájení přístrojové desky.

 Displej se automaticky vypne, pokud není používán déle než 5 minut (čas nastavitelný uživatelem).

### 2. Vypnutí asistenčního řazení

V režimu ručního řazení můžete stisknutím [ ] nebo [ ] přepínat úroveň podpory výkonu a upravovat poměr podpory výkonu. Úroveň se pohybují od 1 do 9, přičemž 1 je nejnižší a 9 nejvyšší.

### 3. Display rozhraní zobrazit rozhraní


V zapnutém stavu stisknutím tlačítka napájení přepnete režim zobrazení ujetých kilometrů a procházíte následující informace: Počítadlo kilometrů (Trip), Počítadlo kilometrů (ODO), Čas jízdy (Čas).

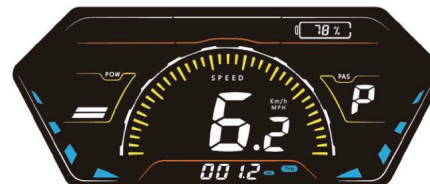
### 4. Přepínač světlometů / Přepínač režimu zobrazení

Stisknutím [ ] (více než 1 s) aktivujete světlomet (vyžaduje podporu ovladače) a přepínáte mezi dnem/ režimem nočního zobrazení. Dalším stisknutím [ ] (více než 1 s) vypnete světlometry a přepnete režim zobrazení.

### 5. Režim zesílení chůze (6 km tlačení)

Stiskněte a podržte [ ] (více než 3 s) do režimu zesílení chůze. Na displeji rychlosti se zobrazuje rychlost v reálném čase a na ukazateli převodového stupně se zobrazuje „ P “. Uvolněním tlačítka dolů opustíte režim chůze.

 Některé ovladače nemusí tuto funkci podporovat.



Obrázek 5-Rozhraní displeje pro přepínání režimu chůze

### 6. Zapnutí/vypnutí světel a klaksonu

Stisknutím [ ] zapnete světla. Dlouze stiskněte levé směrové světlo nebo pravé směrové světlo pro výstražná světla. Stisknutím [ ] zapnete klakson.

## Část 3 Nastavení parametrů

V zapnutém stavu stiskněte dvakrát rychle za sebou [ ] (interval mezi stisky < 0,3 s) pro vstup do stavu nastavení parametrů MENU. V tomto stavu můžete upravit parametry přístroje.

Dalším stisknutím [ ] opustíte stav nastavení (interval mezi stisknutími < 0,3 s).

Ve stavu nastavení MENU slouží [ ] pro potvrzení. Pomocí [ ] / [ ] vyberte položku, kterou chcete upravit. Stiskněte [ ], aby parametr pro nastavení začal blikat. Pomocí [ ] / [ ] upravte hodnotu parametru. Stiskněte [ ] pro uložení nastavení. Chcete-li opustit stav MENU, stiskněte dvakrát za sebou [ ] na rozhraní pro výběr funkcí.

### 1. Nastavení jasu

Stisknutím [ ] vstoupíte do nastavení jasu. Pomocí [ ] / [ ] upravte jas do 1 do 5, kde 1 je nejslabší podsvícení a 5 je nejjasnější. Po nastavení stiskněte [ ] pro potvrzení a návrat do hlavní nabídky.



Obrázek 1-  
Nastavení jasu



Obrázek 2-Nastavení  
doby automatického vypnutí

### 2. Nastavení času automatického vypnutí

Nastavte rychlostní stupeň pomocí tlačítek [ ] / [ ], kde 1 až 9 minut představuje čas automatického vypnutí. 'OFF' znamená zrušení funkce automatického vypnutí.

### 3. Přepínání mezi nastavením metrických a imperiálních systémů

Stisknutím [ ] / [ ] přepínáte mezi zobrazením km/h a MPH a nastavujete metrické/imperiální jednotky. „ 0“ představuje metrický, „ 1“ představuje imperiální.

### 4. Nastavení automatického řazení

Stisknutím [ ] / [ ] přepínání mezi manuálním a automatickým [ přenos, „ 0“ představuje manuální převodovku, „ 1“ představuje automatickou převodovku.



Obrázek 3-Přepínání  
mezi metrikami  
a imperiální  
nastavení systémů



Obrázek 4-Nastavení  
automatického řazení

## 5. Nastavení režimu baterie

Stisknutím **[ ]** / **[ ]** přepínáte mezi režimem napětí a procentuálním režimem a nastavujete metrické/imperiální jednotky. „ 0“ představuje napěťový režim, „ 1“ představuje procentuální režim.

## 6. Pokročilé nastavení

Stisknutím **[ ]** / **[ ]** upravte zobrazenou hodnotu hesla pro vstup do rozhraní pokročilých nastavení. Pokud je heslo zadáno správně, vstupte do rozhraní podnabídky. Heslo je 4místné číslo a výchozí heslo je „ 1801“.

## 7. Obnovte tovární nastavení

Stisknutím **[ ]** / **[ ]** vyberte obnovení továrního nastavení.

'OFF' představuje žádné obnovení továrního nastavení, 'AES' představuje obnovení továrního nastavení.



Obrázek 5-Nastavení režimu baterie



Obrázek 6-  
Pokročilé nastavení



Obrázek 7-Obnovení továrního nastavení

## Část 4 Pokročilé nastavení

Vstupte do nabídky pokročilých nastavení. Pozice rychloměru zobrazuje „ ADS“, což znamená vstup do pokročilých nastavení. Krátkým stisknutím **[ ]** vstoupíte do stavu zadání hesla. Na pozici rychloměru se současně zobrazí „ PS0“ s výzvou k zadání hesla. Stisknutím **[ ]** nastavíte hodnotu hesla (0-9) a přepnete mezi položkami hesla. Heslo je 4místné číslo, přičemž výchozí heslo je „ 1801“. Po úpravě hesla potvrďte zadání stisknutím **[ ]**. Pokud je heslo nesprávné, zobrazí se 'Error'. Pokud je heslo správné, vstup do podnabídky pokročilých nastavení bude

M

dojít.

### 1. Napětí

Stisknutím **[ ]** / **[ ]** přepnete zobrazení mezi 24V/36V/48V/52V/60V//UBE.

2. Převodovka

Stisknutím **[ ]** / **[ ]** nastavte rozsah převodů. Mezi možnosti patří 3/5/9/6 převodů. '3' označuje 3rychlostní ovládání; „ 5“ označuje 5rychlostní ovládání; '6' označuje 6-rychlostní ovládání; „ 9“ označuje 9rychlostní ovládání.



Obrázek 1-Napětí



Obrázek 2-Ozubené kolo

### 3. Omezení rychlosti

Stiskněte **[ ]** / **[ ]** pro úpravu hodnoty rychlostního limitu. Uživatelé mohou nastavit hodnotu rychlostního limitu podle svých potřeb. Po úpravě stiskněte **[ ]** pro potvrzení a ukončení.

### 4. Proudový limit

Stisknutím **[ ]** / **[ ]** upravte hodnotu aktuálního limitu. Uživatelé si mohou nastavit aktuální limitní hodnotu podle svých potřeb. Po nastavení stiskněte **[ ]** pro potvrzení a ukončení.



Obrázek 3-Omezení rychlosti



Obrázek 4-Proudové omezení



Obrázek 5-Průměr kola



Obrázek 6-Magnet snímače rychlosti



Obrázek 7-Asistenční magnet snímače



Postava 8-Řídítka 6KM

### 5. Průměr kola

Stisknutím **[ ]** / **[ ]** přepnete zobrazení. Vyberte odpovídající průměr kola s jednotkou v palcích. Nesprávný průměr kola může způsobit abnormální rychlost.

### 6. Magnet snímače rychlosti

Stisknutím **[ ]** / **[ ]** pro nastavení počtu magnetů snímače rychlosti od 1 do 15. Uživatelé si mohou nastavit počet magnetů snímače rychlosti podle svých potřeb. Po nastavení potvrďte a ukončete stisknutím **[ ]**.

### 7. Assist senzorový magnet

Stisknutím **[ ]** / **[ ]** upravte počet magnetů asistenčního senzoru od 1 do 24. Uživatelé mohou nastavit počet magnetů asistenčního senzoru podle svých potřeb. Po nastavení stiskněte **[ ]** pro potvrzení a ukončení.

### 8. Řídítka 6KM

Stisknutím **[ ]** / **[ ]** vyberte převodový stupeň pro přepínání funkce řídítek 6KM z 0 na 3.

„ 0“ znamená, že řídítka 6KM jsou vypnutá, bez rozlišení převodů;

„ 1“ znamená, že řídítka 6KM jsou zapnutá, bez rozlišení převodů;

„ 2“ znamená, že řídítka 6KM jsou vypnutá, diferenciace převodů je povolena;

„ 3“ znamená, že řídítka 6KM je zapnutá, diferenciace převodů je povolena.

## 9. Pomoc směr

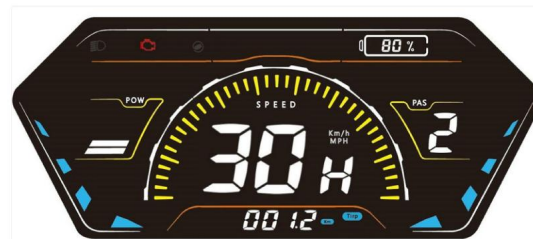
Stisknutím [ ] / [ ] vyberte rychlostní stupeň pro směr pomocného senzoru.  
„ 0“ představuje kladné, „ 1“ záporné.



Obrázek 9-Směr asistence

## Část 5 Zobrazení chybového kódu

UKS6 může poskytnout indikaci chyb pro celé závady vozidla. Když je detekováno [ ], na LCD displeji se zobrazí [ ] a v horní části obložky se zobrazí chybový kód a popis: Viz popis chyby v oblasti displeje přístroje (různé protokoly mají různé chybové kódy).



Obrázek 1-Rozhraní displeje s varováním při poruše

# 04 / PROBLÉMY NATÁČENÍ



## Chybové kódy

Chyba Kód	Chyba	Poznámky
E001	OTEVŘENO Plyn Chyba	Plyn se nevrátil na start pozici při spuštění. Zkontrolujte, zda se plyn může vrátit do výchozí polohy nebo zda něco neblokuje jednotku plynu.
E005	Plyn Chyba	Mohlo by dojít k poškození škrtkové klapky. Zkontrolujte, zda není poškozená plynová páka nebo plynové lanko.
E006	Nízký Napětí Ochrana	Napětí baterie je pro provoz příliš nízké. Na kole byla použita nesprávná baterie. Baterie je v režimu spánku nebo nefunguje správně.
E007	Nad Napětí Ochrana	Napětí baterie je pro provoz příliš vysoké. Na kole byla použita nesprávná baterie. Zkontrolujte, zda je na kole používána správná baterie
E008	Motorová hala Porucha signálu	Nejméně jeden z vodičů Hallova snímače motoru byl odpojen nebo poškozen. Odpojte a znovu připojte kabel motoru.
E009	Motor Fázová čára Chyba	Nejméně jeden z fázových vodičů motoru byl odpojen nebo poškozen. Nebo je chyba konektoru fázového vedení.
E0010	Vysoká Regulátor vychladnout	dosáhl nejvyšší povolené teploty. Před použitím poruchy nechte regulátor teploty opět elektrokolo.

Chyba Kód	Chyba	Poznámky
E0011	Motor High Teplota Ochrana	Nechte motor vychladnout a zkontrolujte, zda se zotavuje.
E0012	Proud Senzor Chyba	Snímač proudu ovladače se odpojil nebo poškodil. Kontaktujte technickou podporu.
E0014	Motor Teplota Porucha snímače	Porucha snímače teploty motoru. Kontaktujte technickou podporu.
E0015	Ovladač Teplota Porucha snímače	Porucha snímače teploty regulátoru. Kontaktujte technickou podporu.
E0021	Rychlost motoru Porucha snímače	Snímač otáček motoru se odpojil nebo poškodil. Zkontrolujte, zda není uvolněný kabel motoru. Odpojte a znovu připojte kabel. Pokud se neobnoví, kontaktujte technickou podporu.
E0025	Točivý moment Porucha signálu	Porucha signálu snímače točivého momentu. Kontaktujte technickou podporu.
E0026	Rychlost Porucha signálu	Porucha signálu snímače točivého momentu a rychlosti. Kontaktujte technickou podporu.
E0030	Komunikace špatné spojení mezi poruchou	ovladač a displej. Zkontrolujte všechny konektory kabelů. Zkontrolujte poškození korozi.

## Řešení

PŘÍZNAKY	PŘÍČINY	ŘEŠENÍ
Nefunguje asistent plynu a pedálu	Baterie je vypnutá Instalace baterie LCD displej není zapnutý Vybitá baterie Brzdové senzory zasnooubený	Zapněte baterii Znovu vložte baterii Zapněte LCD displej Nabijte baterii Zkontrolujte brzdovou páku
Snížená rychlost	Nízká kapacita baterie	Nabijte baterii
Snížený dosah baterie	Nízká kapacita baterie Nízký tlak v pneumatikách Velké zatížení na kole Jízda v nerovném terénu Pouze pomocí plynu	Nabijte baterii <small>Zkontrolujte pneumatiku</small> Upravte zatížení kola Upravit trasu Zahrnout asistent pedálu
Baterie se nenabíjí	Nabíječka není správně připojena Teplota baterie Poškozená nabíječka Problém s baterií	Zkontrolujte připojení Osvědčené postupy naleznete v uživatelské příručce Vyměňte nabíječku Kontaktujte tým podpory
Elektrokolo vydává podivné zvuky	Uvolněný hardware Problém s hnacím ústrojím Problém s motorem	Nutné seřízení a kontrola Nutná údržba Kontaktujte tým podpory

Seek New Paths

[cyrusher.com](http://cyrusher.com)

